



། །འབྲོ་གུན་བདེ་སྤྱིད་ཚོགས་པ།

SAPAN FOUNDATION (FOR SPITI VILLAGE DEVELOPMENT)

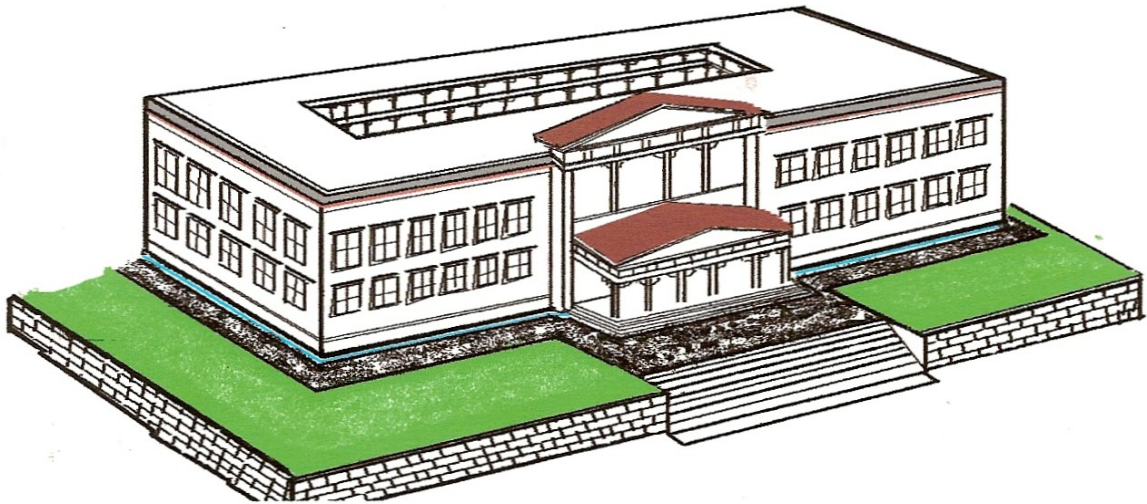
(Registered under the Societies Act 1860)

V.P.O. Kaza - 172114
Distt. Lahul & Spiti
Himachal Pradesh (India)

Ref.....

Date

Projekt komplexu ženského kláštera v údolí Spiti



Stavba ženského kláštera je velmi důležitý projekt naší nadace. Klášterní škola bude postavena 6 km od Kazy v místě zvaném Šelgo.

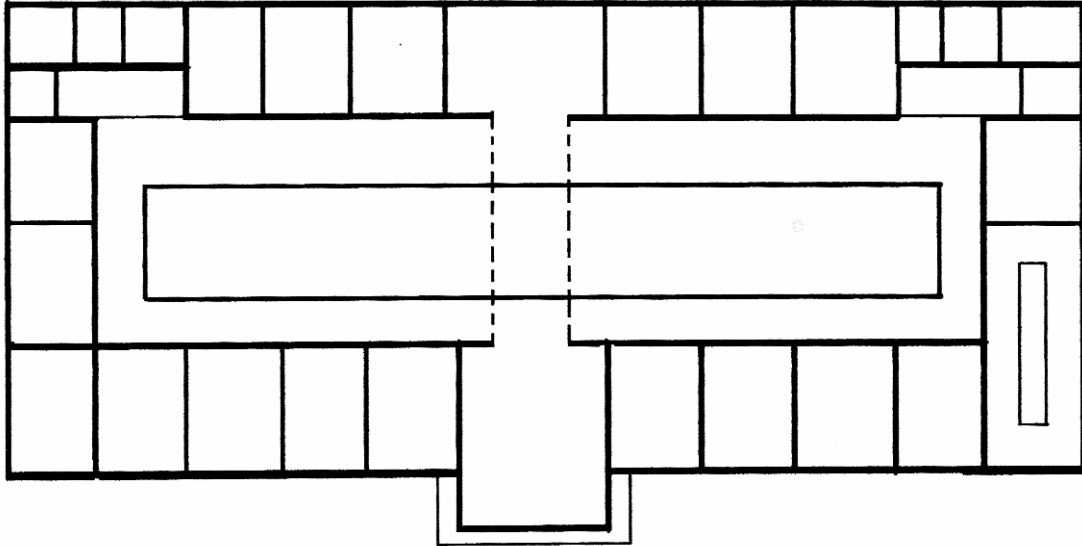
Se sháněním finančních prostředků jsme již začali. Doposud se nám podařilo sehnat prostředky na vypracování projektu, přípravné práce a výstavbu základů. Vzhledem k tomu, že nemáme žádné půjčky ani dotace, nemůžeme zatím pokračovat ve stavbě hlavního chrámu, ubytovacích místností, učeben, knihovny, kuchyně apod. Tento projekt má pro nás nejvyšší prioritu. Mnišky ze Spiti nemají žádné místo, kde by mohly společně žít a studovat. Dvanáct mnišek studuje v klášteře školy Sakya v Dehrádúnu. Vzhledem k tomu, že Dehrádún je největším centrem tradice Sakya v celé Indii, mají v klášteřích omezené místo – mnišek ze Spiti zde může studovat pouze 12, pro více již není kapacita. Přestože další dívky ve Spiti chtějí být mniškami, nemohou. Chybí zde místo, kde by mohly společně bydlet a studovat. Až bude ve Spiti ženský klášter stát, zájem o mnišství ze stran dívek se určitě ještě zvýší.

Náš plán je takový, že bychom rádi otevřeli školu spolu s ubytovnou a malým chrámem. Chceme poskytovat vedle náboženského vzdělání také vzdělání moderní tak, aby z toho měli studenti co největší užitek. Toto mniškám otevře mnoho možností, budou se umět lépe zapojit do společnosti, získají možnost kvalitního vzdělání a zároveň se budou umět snadněji vypořádat s obtížnými situacemi. Například znalost cizího jazyka bude velmi užitečná v komunikaci s našimi zahraničními návštěvníky a také jim velmi poslouží při dotazech o buddhismu a překladu buddhistického učení.

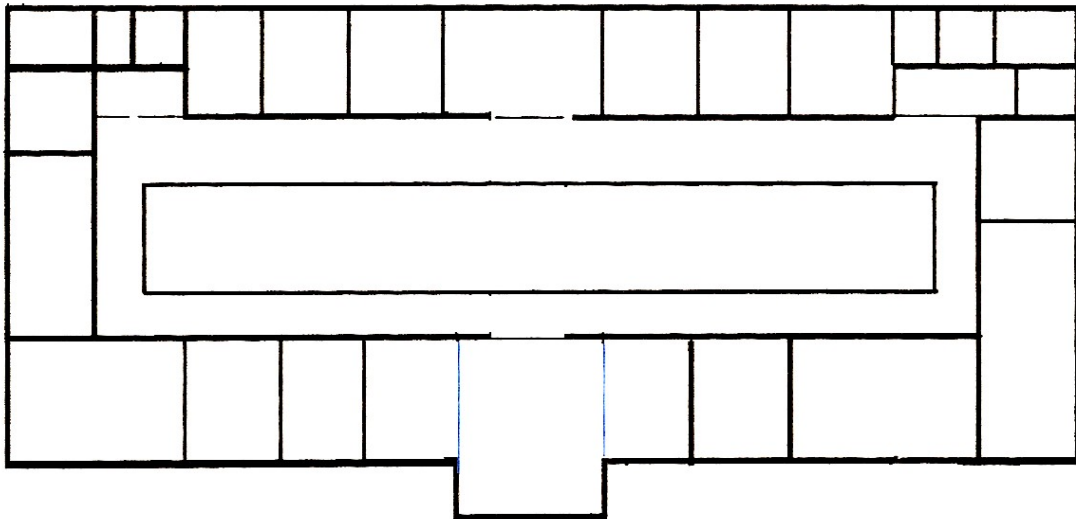
Být mnichem či mniškou je zcela na každém člověku. Může se svobodně rozhodnout, zda v mnišském stavu bude nebo nebude pokračovat. Klášter se stává centrem vzdělanosti a často je to jediný způsob, jak poskytnout dítěti kvalitní vzdělání a zdravotní péči. Některé mnišky a mniši si vybrali světský život a zjistili, že v praktickém životě jim chybí moderní vzdělání.

Půdorys kláštera

Přízemí



První patro



Celá plocha 763 m² bude postavena v místním stylu kromě sloupů a trámů, které budou betonové. Všechny ostatní materiály – jako kámen, bláto a dřevo - budou místní. Cihly se tvoří smícháním suché trávy s blátem a suší se na ostrém himalájském slunci. Tyto místní metody stavby jsou v tvrdých přírodních podmínkách staletými vyzkoušené a osvědčené. Okna budou mít dvojitě sklo.

Náklady na stavbu následují za touto stránkou

Kalkulace nákladů

	Místnost	Rozměr (stopy)	Rozměr (m)*	Počet místností
1.	Pokoje pro studenty	12 x 14	3,7 x 4,3	17
2.	Knihovna	24 x 12	7,3 x 3,7	1
3.	Kuchyně	12 x 14	3,7 x 4,3	1
4.	Chrám	48 x 20	14,6 x 6,1	1
5.	Třída	12 x 24	3,7 x 7,3	2
6.	Třída s noclehárnou	14 x 24	4,3 x 7,3	2
7.	Jídlna	24 x 12	7,3 x 3,7	1
8.	Kancelář	12 x 14	3,7 x 4,3	1
9.	Toaleta s koupelnou	6 x 7	1,8 x 2,1	14
10.	Toaleta	8 x 7	2,4 x 2,1	2
11.	Pokoj pro učitele	12 x 14	3,7 x 4,3	2

Pozn: Rozměry místností byly původně uvedeny ve stopách. Proto po převodu vznikly tyto netypické rozměry.

	Materiál použitý na stavbu	Množství	Cena v INR	Cena v Kč
1.	Kámen	130 vozů	65.000	32.500,-
2.	Bláto	800 vozů	160.000	80.000,-
3.	Ocel na 132 sloupů	198 metrů	554.400	277.200,-
4.	Ocel pro trámy	150 metrů	420.000	210.000,-
5.	Dřevo na okna a dveře	250 trámů	400.000	200.000,-
6.	Střešní krytina + dovoz z Čandigaru do Spiti	840 kusů	119.800	59.900,-
7.	Cement	1410 pytlů	253.800	126.900,-
8.	Barva na vymalování		350.000	175.000,-
9.	Náklady na práci		500.000	250.000,-
10.	Převoz cementu a oceli z Mandi do Spiti		120.000	60.000,-
	Celkové náklady na stavbu		2.943.000	1.471.500,-

	Vybavení pro mnišky a personál	Množství	Cena v INR	Cena v Kč
1.	Dřevěné postele	40	32.000	16.000,-
2.	Matrace a příkrývky	40 + 40	60.000	30.000,-
3.	Vybavení do tříd – 24 židlí + 12 stolů	36	27.000	13.500,-
4.	Vybavení kanceláře a kuchyně		124.000	62.000,-
	Celkové náklady na vybavení		243.000	121.500,-

Pozn: Převod indické rupie na českou korunu je přibližný, použili jsme kurz 1 INR = 0,5 Kč

Úplné náklady na projekt jsou přibližně: 2.943.000 + 243.000 = **3.186.000 INR**

1.471.900 + 121.500 = **1.593.400,- Kč**

Připravil Lama Pema Samdup, zakladatel a sekretář nadace Sapan Foundation

Přeložila Jana Neboráková, Občanské sdružení M.O.S.T.